

T: +90 216 466 45 68  
F: +90 216 466 45 71

ata@ataarms.com  
www.ataarms.com

Facebook/ataarms.com.tr  
Twitter/ataarms

ATA SİLAH SAN. A. Ş.  
Alemdağ Mah. Elmalı Sok. No.5/A  
Çekmeköy / İstanbul



ataarms.com

## POMPALI TÜFEK KULLANIM KILAVUZU





## İçindekiler

1. ATA ARMS TANITIM	2	9. EMNİYET BUTONUNUN YÖNÜNÜN DEĞİŞTİRİLMESİ	15
2. GİRİŞ	3	10. BAKIM	16
3. GÜVENLİK KURALLARI	4	10.1 Genel Bakım ve Yağlama	16
4. TÜFEĞİN TANITIMI	5	10.2 Kullanım Sonrası Bakım	17
5. ATIŞ ÖNCESİ	6	10.2.1 Şok Bakımı	17
5.1. Tetik Emniyeti	6	10.2.2 Gaz Odası ve Piston Bakımı	25
5.2. Şok Seçimi	7	11. MONTAJ RESİMLERİ Ve PARÇA LİSTELERİ	18
5.3. Şok Değiştirme	8	11.1. Genel Montaj Resmi ve Parça Listesi	18
6. FİŞEK DOLDURMA	9	11.2. Namlu Grubu Montaj Resmi ve Parça Listesi	20
7. FİŞEK BOŞALTMA	10	11.3. Mekanizma Grubu Montaj Resmi ve Parça Listesi	22
8. TÜFEĞİN SÖKÜLMESİ	11	11.4. Tetik Grubu Montaj Resmi ve Parça Listesi	24
8.1 Namlu Grubunun Çıkarılması	11	11.5. Gövde Grubu Montaj Resmi ve Parça Listesi	26
8.2 El Kundağının Çıkarılması	12	11.6. Gez Grubu Montaj Resmi ve Parça Listesi	28
8.3 Mekanizma Grubunun Çıkarılması	12	11.7. Monte Aparatı Grubu Montaj Resmi ve Parça Listesi	30
8.4 Dipçik Grubunun Çıkarılması	13		
8.5 Tetik Grubunun Çıkarılması	14		



## 1. ATA ARMS TANITIM

Ata Silah Sanayi A.Ş.'nin mimarı, doğuştan yetenekli usta Celal YOLLU; Anadolu'nun göbeğinde şöyle yazmaya başladı başarı hikayesini...

1942 yılında dünyaya geldiği Kayseri'nin İncesu kazasında, henüz çok küçük yaşlardayken mekanîğe olan yeteneğini keşfetti. Gördüğü herhangi bir mekanik aleti söküp takmak ve sıfırdan üretmek konusunda dillere destan bir başarı yakaladı, Kayseri'nin İncesu kazasında. Nice tamircilerin onaramadığı tüfeklerin hakkından geldi. 1955 yılında henüz 13 yaşındayken, erişeceği başarının ilk emareleri belirmeye başlamıştı bile. İleride ona bambaşka kapılar açacak ve tüm hayatını adayacağı bir başarı hikayesine dönüşecek ilk tek kırma tüfeğini kendi başına üretmişti o yıl. Ancak ustanın tabii ki bir tüfekle yetinmesi beklenemezdi. O da hep daha iyisini üretip hayallerini gerçeğe dönüştürebileceği bir imalathane açtı. Bu girişim ve yaptığı başarılı hamleler, onu kısa sürede yerel pazarda söz sahibi yapmaya yetti.

Mütevazı bir imalathanenin, dünyaca ünlü bir av tüfeği markasına dönüşme hikayesi işte bu şekilde Anadolu'nun küçük bir kazasında başlamış oldu. 1967 yılına gelindiğinde ise yenilikçi ve hep daha iyiyi hedefleyen yapısı, kurucumuz Celal YOLLU'nun Türkiye'nin ilk çift kırma av tüfeğini üretmesini sağladı.

Her başarılı tasarım, talebi ve onunla doğru orantılı olarak üretimi de günbegün artırdı. Bu ivme, kurucumuzun ateşli silah sanayinin merkezi olan Düzce'ye taşınma kararını vermesini kaçınılmaz kılıyordu. Burada da kısa sürede sanayi lideri olarak bir ilke daha imza attı; Türkiye'nin ilk süperpoze av tüfeğini üretti. Celal YOLLU, profesyonel hayatı ile eşgüdümü yürüttüğü yeni nesil silah ustası eğitimleriyle de meşgul oldu. Başarı ve vizyonu, onu aynı zamanda rekabet gücüne de kavuşturacak Ar-Ge çalışmalarına ağırlık vermeye yöneltti.

1990 yılına gelindiğinde, dünya pazarıyla yakın temasta olabilmek adına İstanbul'a taşınan Celal YOLLU, gittiği her yerde ürettiği silahlarla adından söz ettiren bir efsaneye dönüşmüştü adeta. İstanbul'da devam eden çalışmaları çok geçmeden meyvesini verdi ve Celal YOLLU bir ilke daha imza attı; Vursan markasıyla Türkiye'nin ilk yarı otomatik av tüfeğini üretti.

Sektörde dikkatleri üzerine çeken, başarılarıyla efsaneye dönüşen VURSAN, dünyanın öncü şirketlerinden iş ortaklığı teklifleri almaya başlamış ve 2000 yılında Beretta Grubu'nun teklifini kabul ederek güçlü bir ortaklık kurmuştur.

Bugün kalitesi ve güvenilirliği ile ününe ün katan ATA markaları dünya çapında tanınan, kalitesini ispatlamış markalar haline gelmiştir.

Ata Silah Sanayi A.Ş., bugün halen büyük ustanın oğulları Yavuz YOLLU ve Fatih YOLLU ile başarı yolculuğuna aynı azim ve istekle devam ediyor.



## 2. GİRİŞ

ATA ARMS ailesinin yeni üyesi olan ATA POMPALI tüfeği tercih ettiğiniz için teşekkür ederiz. Dinamik dizaynı ve eşsiz görünümü ile göz dolduran benzersiz bir üründür. ATA POMPALI; ergonomik gövde tasarımı sayesinde, rahat kullanımı ve üstün atış performansı ile fark yaratmaktadır.

**UYARI: Bu kullanma kılavuzu önemli uyarılar içermektedir ve tüfek kullanılmadan önce dikkatli bir şekilde okunmalıdır.**

Lütfen gelecekte başvurmak için bu kılavuzun bir kopyasını saklayınız. Eğer tüfeğinizi satarsanız veya ödünç verirsiniz, lütfen kullanma kılavuzunu da veriniz. Bu kullanma kılavuzunun bir kopyasına da şirketimizin web sayfasından ulaşabilirsiniz.



### 3. GÜVENLİK KURALLARI

**Lütfen, tüfeğinizi kullanmadan önce aşağıdaki güvenlik kurallarını dikkatle okuyunuz.**

Tüfekler, doğru kullanılmadıkları takdirde tehlikeli olabilir ve ciddi şekilde yaralanmalara, ölümlere sebebiyet verebilirler. Aşağıdaki güvenlik ve emniyet kuralları tüfek ile ilgili kullanıcı sorumluluklarını açıklamaktadır.

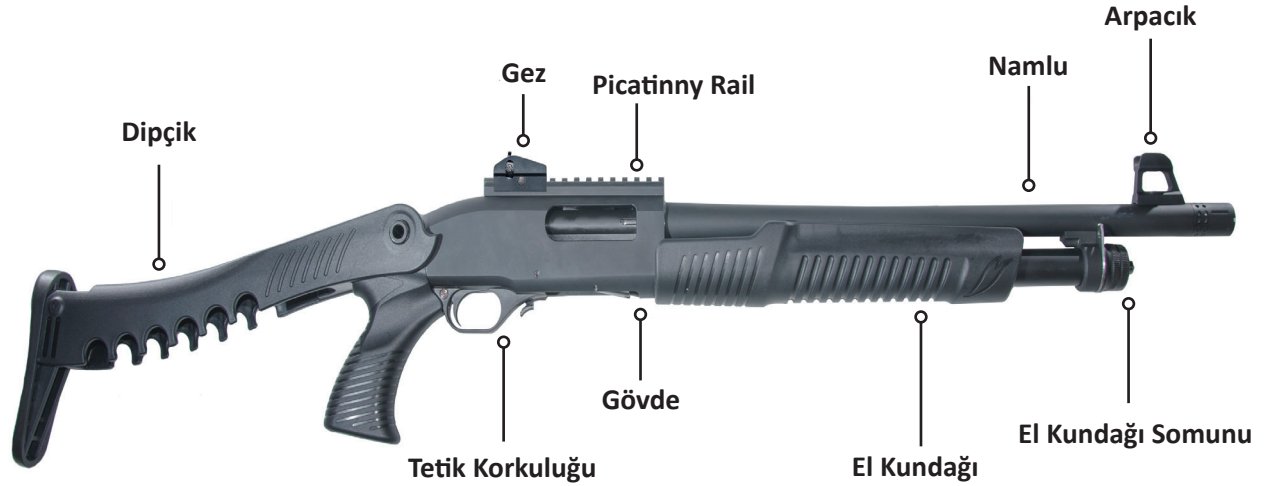
- a) Tüfeğinizi, hiç bir zaman (tüfek dolu veya boş haldeyken) bir insana doğrultmayınız.
- b) Tüfeğinizi atış için güvenli olmayan yere doğru hedef almayınız. Hiçbir zaman sert zeminlere ve suya ateş etmeyiniz.
- c) Atışa hazır olana kadar silahınızın emniyetini açık tutunuz (kırmızı ikaz çizgisi görünmez olmalıdır).
- d) Atış yapmaya karar verene kadar parmağınızı tetikten uzak tutunuz.
- e) Namlu içinin temiz olduğundan emin olunuz.
- f) Silahınızın çalışma sistemini ve emniyet özelliklerini iyi öğreniniz. Ancak unutmayınız ki hiçbir emniyet mekanizması güvenli kullanım prosedürlerinin yerini tutmaz.
- g) Silahınızı çocukların ulaşamayacağı yerlerde bulundurunuz.
- h) Silahınızın bakımlarını aksatmayınız.
- i) Silahınızda uygun fişek kullanınız ve el dolumu fişeklerin kullanımından kaçınınız.

- j) Atış yaparken her zaman koruyucu gözlük ve kulaklık kullanınız.
- k) Silahınızı kullanmadan önce ya da kullanım esnasında alkollü içecek, uyuşturucu ya da dikkat dağınıklığına sebebiyet verecek ilaçlar kullanmayınız.
- l) Silahınızı kullanmadığınız zamanlar içinde fişek bırakmayınız.
- m) Silahınızın üzerinde herhangi bir şekilde mekanik değişiklikler yapmayınız.
- n) Silahınızın tamirini sadece yetkili servislerde yaptırınız.

**UYARI: Her bir tüfek sizin veya başka bir insanın canını alma potansiyeline sahiptir. Kazalar, güvenlik kurallarına uymama ve dikkatsizlik sonucu ortaya çıkmaktadır.**

**UYARI: Tüfeğinizi kötü havalandırma şartları altında bulunan bir ortamda boşaltmak, temizlemek ya da bakım yapmak; yanmış gazları teneffüs etmenize sebebiyet verebilir. Bu gazlar, doğum kusurlarına, kalıcı zararlara ve diğer ciddi yaralanmalara neden olabilir. Tüfeğinize sürekli iyi havalandırılmış ortamlarda bakım yapınız. Bakım sonrası ellerinizi yıkayınız**

## 4. TÜFEĞİN TANITIMI



Resim 1 Genel Görünüm



## 5. ATIŞ ÖNCESİ

Doğru mühimmatı seçtiğinizden emin olunuz. Seçtiğiniz fişekler, namlu üzerinde yazan ölçüye uygun olmalıdır.

**UYARI: Sadece fabrikasyon fişekleri kullanınız. El dolumu fişek kullanımı, tüfeğinizin garanti kapsamı dışına çıkmasına neden olur.**

### 5.1 Tetik Emniyeti

Tetik korkuluğu üzerinde emniyet butonuna (Sağ Kullanıcı İçin);

- Soldan sağa doğru bastığınızda buton kenarı siyah olarak görünecektir. Bu durumda tüfeğin emniyeti açıktır ve tetik düşmez. (Resim 2)
- Sağdan sola doğru bastığınızda ise buton kenarı kırmızı olur. Bu durumda tüfeğinizin emniyeti kapalıdır ve ateş edebilirsiniz. (Resim 3)

**UYARI: Çift taraflı kullanılabilen emniyet butonunun yönünün değiştirilmesi ile ilgili lütfen Bölüm 9'dan yardım alınız.**

**UYARI: Atış dışında tüfeğinizin boş ve emniyette olduğundan emin olunuz.**



Resim 2



Resim 3



## 5.2 Şok Seçimi

Şok; namlu ucuna takılarak namlu ucu çapını değiştirir. Tüfeğinizin farklı menzil ve farklı saçma dağılımları oluşturmasını sağlar.

### MOBİL ŞOKLAR VE KULLANIMI

Şok No	İsim	Kullanım Alanı
1	FULL	Uzun menzilli kurşun saçmalı fişeklerle yapılan atışlarda
2	IMPROVED MODIFIED	Kurşun saçma ile atılan uzun mesafeli atışlarda
3	MODIFIED	Çelik saçma ile atılan uzun mesafeli atışlarda
4	IMPROVED CYLINDER	Kısa mesafeli veya hedef atışlarında
5	SKEET	Sportif amaçlı plaka ve skeet atışlarında, kısa mesafede saçmaları açmak için yapılan atışlarda
6	ALEV GİZLEYEN	Namlu ucundan çıkan alev huzmesini gizlenmesinin istendiği atışlarda (Resim 8)
7	25-70 ŞOK	25 metre mesafede saçma dağılımının %70 olmasının istendiği atışlarda





## 5.3 Şok Değişirme

**UYARI: Şokun montajını ya da sökümünü yaparken tüfeğinizin boş ve emniyette olduğundan emin olunuz.**

- Şok değişimi gerektiğinde ürün ile birlikte verilmiş olan şok değiştirme anahtarını kullanarak, üzerindeki şoku çıkarınız. (Resim 4)
- Eğer şok dişleri kirli ise kimyasal madde (solvent) ve sentetik fırça ile temizleyiniz.
- Yeni takılacak şok için de şok kullanma anahtarını kullanınız, saat yönünde sıkınız ve dişlerin tam oturmasını sağlayınız.

**UYARI: Montajını yaparken şok dişleri ile namlu dişlerinin birbirini tam karşıladığından emin olmadan sıkmayınız.**

**UYARI: Şokların tam sıkıldığından emin olmak için namlu ucundan taşmadığını görünüz**

- a) Namluya zarar vermemek için şoksuz atış yapmayınız.
- b) Tüfeğiniz dolu durumda iken şok numarasına bakmak için namlu ucuna bakmayınız.
- c) Atış yapmadan önce şokun iyi sıkıldığından emin olunuz. Birkaç atış yaptıktan sonra tekrar kontrol ediniz.
- d) Şokların sökülmesi ve takılması için Ata Arms tarafından üretilen anahtar dışında farklı bir alet ya da anahtar kullanmayınız.
- e) 1, 2, 3 No'lu şoklar ile tek kurşun atmayınız.
- f) Şok numaralarını öğrenmek için vida tarafındaki çentiklere bakabilirsiniz. (Resim 5)

- g) Atış sonrasında bakım yaparken şoku çıkartıp temizleyiniz. Dişlerini yağladıktan sonra montajını yapınız.



Resim 4



Resim 5

ATA POMPALI tüfeğinin şarjör kapasitesi; 3" ve 2 ¾" fişekler için 5+1'dir.

**UYARI: Tüfeğinin emniyetinin açık (TÜFEK ATEŞ ETMEZ) olduğundan emin olunuz.**

**UYARI: Namlu ucunun güvenli bir yöne çevrili olduğundan emin olunuz.**

Tüfeğimize fişek doldurmak için yapmanız gerekenler;

- Fişeği şarjör yuvasına sokunuz ve tık sesini duyana kadar itiniz. Diğer fişekler içinde aynı işlemi tekrarlayınız. (Resim 6)

## 6. FİŞEK DOLDURMA

**UYARI: Tüfeğinin emniyetinin açık (TÜFEK ATEŞ ETMEZ) olduğundan emin olunuz. Tüfeğimize fişek doldurmak için yapmanız gerekenler;**

Namluya fişek sürmek için yapmanız gerekenler;

- El kundağı yardımı ile mekanizmayı en geriye çekiniz (Resim 7) ve tekrar ileri (Resim 8) doğru itiniz. Mekanizma en geriye çekildiğinde; fişek, fişek kaşığı üzerine düşecek ve tekrar ileri doğru ittiğinizde fişek, fişek yatağına yerleşmiş olacaktır. Bu durumda şarjörden bir fişek eksilir. Eksilen fişeğin yerine bir fişek daha ekleyebilirsiniz. (Şarjördeki fişeği namluya sürmeden önce mekanizmanın kurulu olmadığından emin olunuz, eğer mekanizma kurulu ise, mekanizma boşaltma butonuna basarak (Resim 9) el kundağını geri çekip fişeği, fişek kaşığının üzerine düşürebilirsiniz)



Resim 6



Resim 7



Resim 8



Resim 9

- Tüfeğiniz atışa hazır hale gelmiştir.

## 7. FİŞEK BOŞLATMA

**UYARI: Namlu ucunun güvenli bir yöne çevrili olduğundan emin olunuz.**

Şarjördeki fişeklerin boşaltılması için yapmanız gerekenler;

- Mekanizma kurulu olduğu için mekanizma boşaltma butonuna basarak El kundağı yardımı ile mekanizmayı en geriye çekip bırakarak namlu içerisindeki dolu fişegin pencereden fırlamasını sağlayınız. (Resim 10)



Resim 10

- Şarjör içerisindeki tüm fişeklerin boşaldığından emin oluncaya kadar yukarıdaki işlemi tekrar ediniz.
- Fişek kaşığını elinizle yukarı doğru iterek, şarjör içerisindeki kırmızı tapanın görüldüğünü kontrol ediniz.
- Kırmızı tapa görüldüğünde, şarjör içerisinde fişek kalmamış demektir.
- Fişek yatağında fişek kalıp kalmadığının kontrolü için mekanizmayı en geriye çekiniz ve fişek yatağını gözle kontrol ediniz.

**UYARI: Şarjörde fişek kalmadığından emin olunuz.**

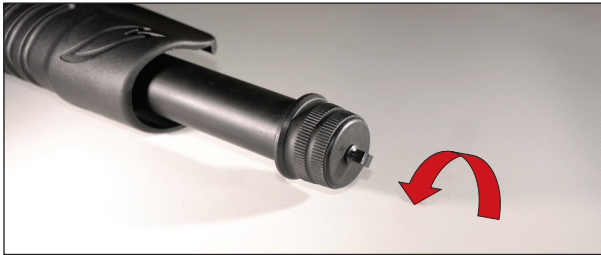
## 8. TÜFEĞİN SÖKÜLMESİ

**UYARI: ATA POMPALI tüfeğinizin sökülmesi öncesi şarjörün ve fişek yatağının boş olduğundan emin olunuz.**

Tüfeğinizin genel bakımı ve temizliği için aşağıdaki adımları izleyerek sökünüz.

### 8.1. Namlu Grubunun Çıkarılması

- El kundağı somununu saat yönünün tersine çevirerek yerinden çıkartınız. (Resim 11)
- Mekanizmanın en ileri konumda olmasına dikkat ediniz.
- Namluyu, şarjör borusuna paralel olarak çekip çıkarınız. (Resim 12)



Resim 11



Resim 12



## 8.2. El Kundađının Çıkarılması

- El kundađını, şarjör borusu üzerinden paralel olarak çekiniz.  
(Mekanizma grubu ile beraber çıkacaktır, Resim 13)



Resim 13

## 8.3. Mekanizma Grubunun Çıkarılması

- Mekanizma grubunu el kundađından ayırmak için mekanizma çatalını yukarı kaldırıp geriye doğru çekiniz (Resim 14)



Resim 14

## 8.4. Dipçik Grubunun Çıkarılması

- Dipçik grubunun çıkarılması için dipçik üzerindeki butona basarak (Resim 15) dipçiğin hareketli kısmını katlayın. (Resim 16)

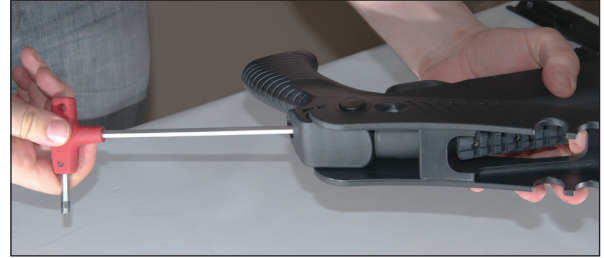


Resim 15



Resim 16

- Uygun ölçüdeki anahtar ile dipçik içerisindeki civatayı yerinden çıkarınız. (Resim 17)



Resim 17

- Bir elinizle gövdeyi tutarken dipçiği ok yönünde çekerek yerinden çıkarınız. (Resim 18)



Resim 18



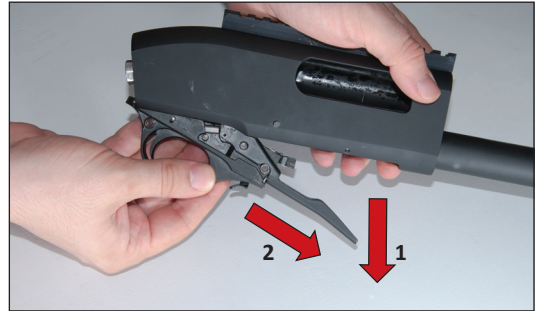
## 8.5. Tetik Grubunun Çıkarılması

- Tetik grubunun çıkarılması için gövde üzerindeki gövde pimini aynı çaplı bir pim vasıtasıyla ile ya da kutu içinde bulunan tornavida ile itiniz ve yerinden çıkarınız. (Resim 19)



Resim 19

- Tetik grubunu yerinden çıkartınız. (Resim 20)



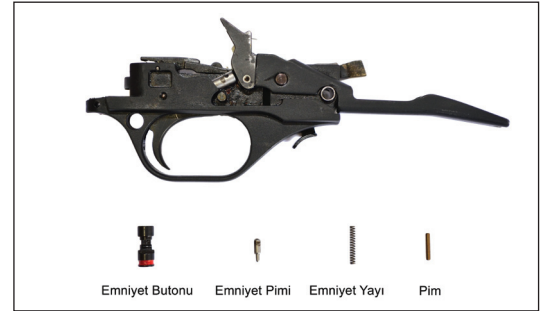
Resim 20

## 9. EMNİYET BUTONUNUN YÖNÜNÜN DEĞİŞTİRİLMESİ

- Tetik korkuluğunu sökünüz.
- Resimde işaretli olan pimi (Resim 21) başka bir pim vasıtasıyla çıkarınız. Pim çıktıktan sonra yuvanın içerisinden yay ve emniyet pimi çıkacaktır. Yayın fırlamamasına dikkat ediniz. (Resim 22)
- Emniyet butonunu kırmızı bölgesi SOL KULLANICI İÇİN sağ tarafta, SAĞ KULLANICI İÇİN sol tarafta olacak şekilde yerleştiriniz.
- Önce emniyet pimini sonra yayı yerleştiriniz ve resimde işaretli olan pimi yerine takınız.



Resim 21



Resim 22





## 10. BAKIM

**UYARI:** Bakım öncesi tüfeğinizin tamamen boş ve emniyetinin açık olduğuna (TÜFEK ATEŞ ETMEZ) emin olunuz.

**UYARI:** Bakım öncesi tüfeğinizi tamamen sökmelisiniz. Lütfen “Tüfeğin Sökülmesi” bölümünden yararlanınız.

**UYARI:** Yağlama yaparken fazla yağ kullanmaktan kaçınınız.

### 10.1. Genel Bakım ve Yağlama

Genel bakımda temizlenmesi gereken parçalar: mekanizma, tetik grubu, şarjör borusu ve gövdedir.

- Genel bakımda belirtilen parçaların üzerindeki kir, pas ve tortuları bakım yağı ile yağlanmış pamuklu bir bez yardımıyla ve ihtiyaç duyulduğunda bronz tel fırça ile temizleyiniz.
- Temizlikten sonra kalan yağ artıklarını kaldırmak için kuru ve temiz pamuklu bir bez kullanınız.
- Temizlik sonrası ince bir yağ tabakası olacak şekilde parçaları yağlayınız.
- Temizlik için kullandığınız bez ve fırça gibi araçların parçalara zarar vermeyecek ürünler olduğundan emin olunuz.



## 10.2. Kullanım Sonrası Bakım

Atış yaptığınız her günün sonunda, tüfeğinizin namlu, şok, gaz odası ve piston bakımını yapınız.

### Namlu Bakımı

- Namlu deliğinde biriken yanma artıklarını bakım yağı ile yağlanmış pamuklu bir bez yardımıyla temizleyiniz. Eğer fırça kullanmak gerekli ise bronz tel fırça tercih ediniz.
- 1.işlem sonrası kalan kirli yağları gidermek için kuru ve temiz pamuklu bir bez kullanınız.

Temizlik işlemi bittikten sonra bakım yağı ile yağlanmış pamuklu bir bez yardımıyla yüzeyde ince bir yağ tabakası kalacak şekilde yağlayınız.

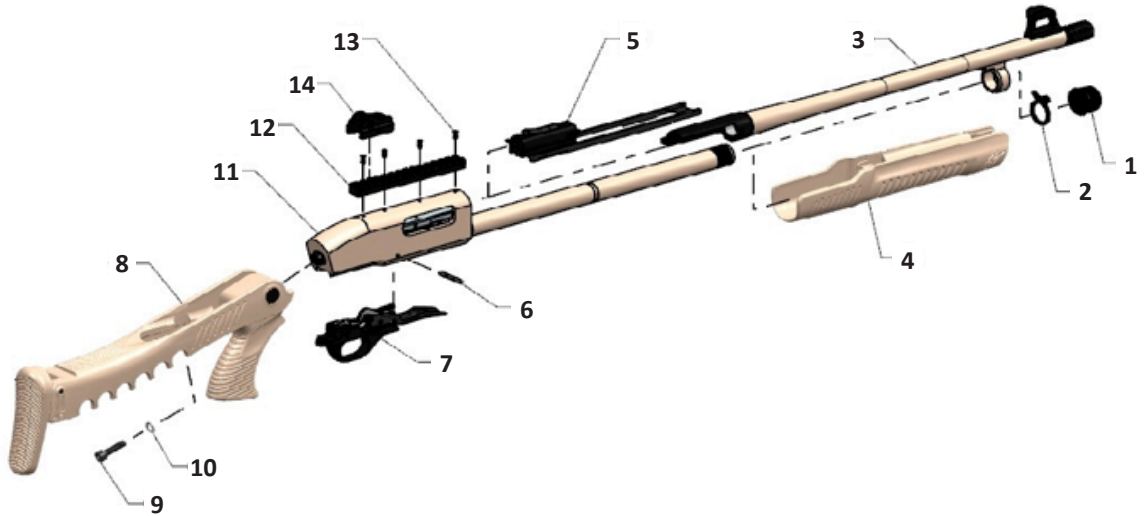
### 10.2.1. Şok Bakımı

- Şok içerisinde biriken yanma artıklarını bakım yağı ile yağlanmış pamuklu bir bez yardımıyla temizleyiniz. Eğer fırça kullanmak gerekli ise bronz tel fırça tercih ediniz.
- 1.işlem sonrası kalan kirli yağları gidermek için kuru ve temiz pamuklu bir bez kullanınız.
- Temizlik işlemi bittikten sonra bakım yağı ile yağlanmış pamuklu bir bez yardımıyla yüzeyde ince bir yağ tabakası kalacak şekilde yağlayınız.



## 11. MONTAJ RESİMLERİ VE PARÇA LİSTELERİ

### 11.1. Genel Montaj Resmi ve Parça Listesi

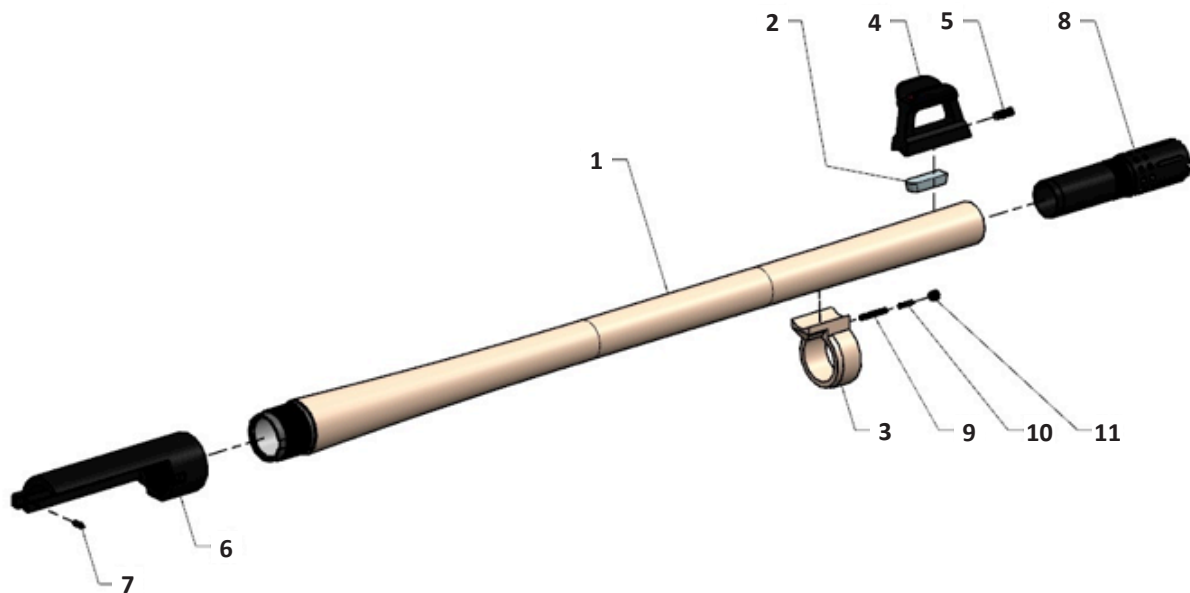




<b>Parça No</b>	<b>Parça İsmi</b>
1	El Kundağı Somunu
2	Kayışlık Halkası
3	Namlu Grubu
4	El Kundağı
5	Mekanizma Grubu
6	Gövde Pimi
7	Tetik Grubu
8	Dipçik
9	Saplama Cıvatası
10	Saplama Rondelası
11	Gövde Grubu
12	Picatinny Rail
13	Picatinny Rail Sbt. Vidası
14	Gez Grubu



## 11.2. Namlu Grubu Montaj Resmi ve Parça Listesi

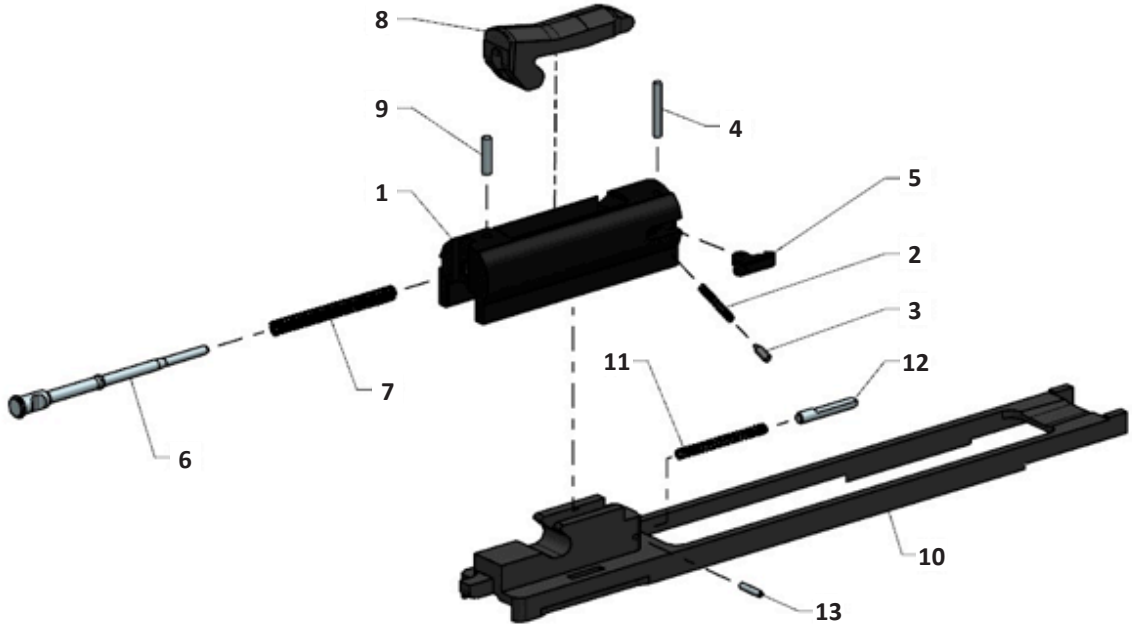




<b>Parça No</b>	<b>Parça İsmi</b>
1	Namlu
2	Arpacık Bağlama Takozu
3	Namlu Takozu
4	M16 Arpacık
5	Arpacık Sabitleme Vidası
6	Namlu Başlığı
7	Fişek Fırlatıcı Perçin Pimi
8	Alev Gizleyen Şok
9	El Kundağı Cırcır Yayı
10	El Kundağı Cırcır Pimi
11	El Kundağı Cırcır Setskuru



### 11.3. Mekanizma Grubu Montaj Resmi ve Parça Listesi



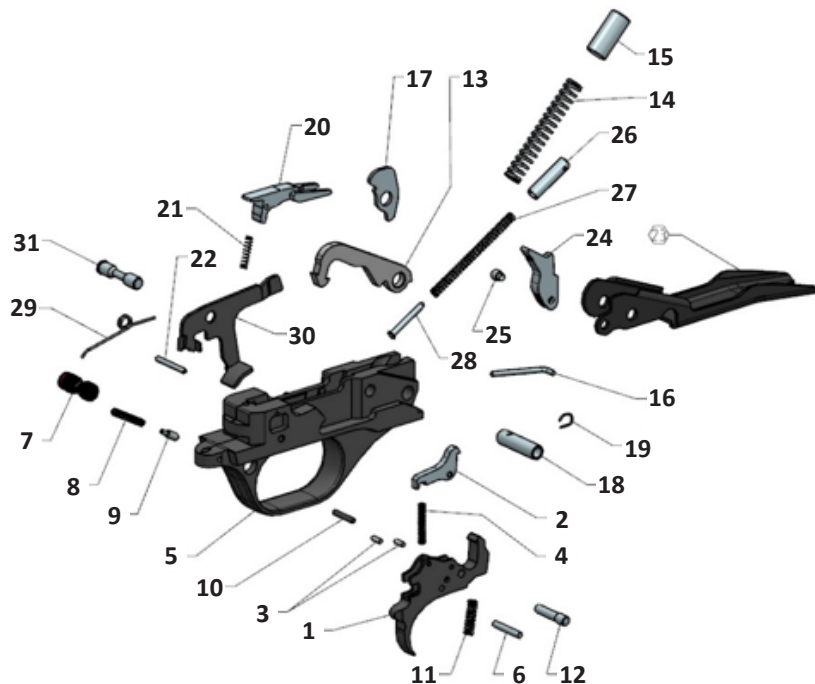


<b>Parça No</b>	<b>Parça İsmi</b>
1	Mekanizma
2	Tırnak Yayı
3	Tırnak Yay Pimi
4	Tırnak Köstek Pimi
5	Tırnak
6	İğne
7	İğne Yayı
8	Kilit
9	İğne Köstek Pimi
10	Sürgü Kolu
11	Sürgü Kolu Mknz. Sbt. Pim Yay
12	Sürgü Kolu Mknz. Sbt. Pim
13	Sürgü Kolu Mknz. Sbt. Pim Köstek Pimi





## 11.4. Tetik Grubu Montaj Resmi ve Parça Listesi

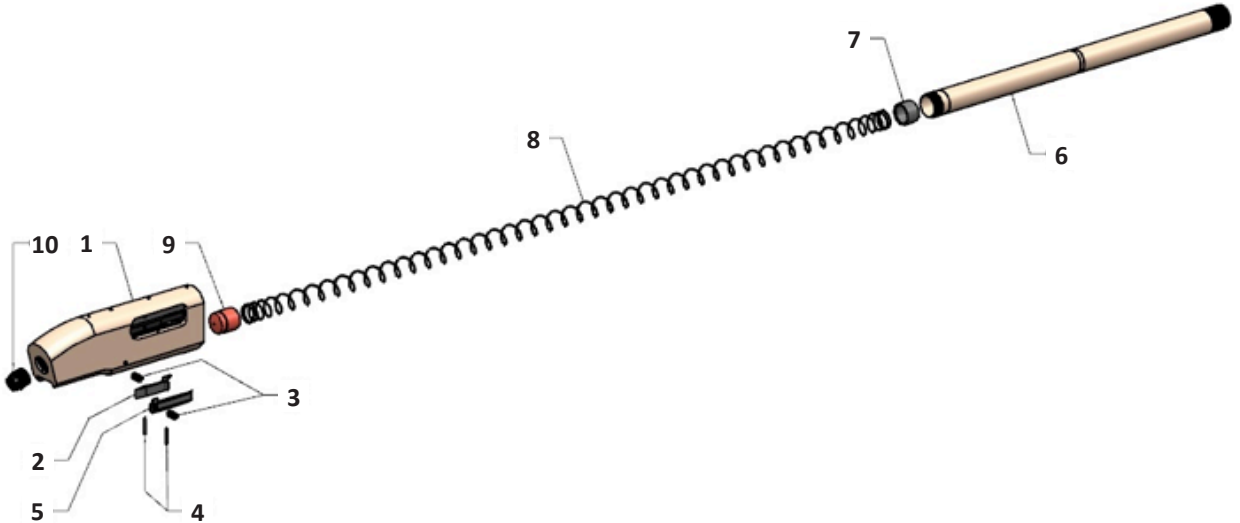




<b>Parça No</b>	<b>Parça İsmi</b>	<b>Parça No</b>	<b>Parça İsmi</b>
1	Tetik	17	Horoz Yan Sacı
2	Horoz Tutucu	18	Horoz Boru Pimi
3	Horoz Tutucu Pimi	19	Horoz Boru Pim Segmanı
4	Horoz Tutucu Yayı	20	Çatal Emniyet
5	Tetik Korkuluğu	21	Çatal Emniyet Yayı
6	Tetik Sabitleme Pimi	22	Çatal Emniyet Sbt. Pimi
7	Emniyet (Çift Taraflı)	23	Fişek Kaşığı
8	Emniyet Yayı	24	Fişek Kaldırıcı
9	Emniyet Pimi	25	Fişek Kaldırıcı Perçin Pimi
10	Emniyet Yay Köstek Pimi	26	Fişek Kaldırıcı Yay Kapsülü
11	Tetik Yayı	27	Fişek Kaldırıcı Yayı
12	Tetik Pimi	28	Fişek Kaldırıcı Yay Pimi
13	Horoz	29	Tetik Köprüsü Yan Sac Yayı
14	Horoz Yayı	30	Tetik Köprüsü Yan Sacı
15	Horoz Yay Kapsülü	31	Fişek Kaşık Pimi
16	Horoz Yan Sac Mili / Baston Mili		



## 11.5. Gvde Grubu Montaj Resmi ve Para Listesi

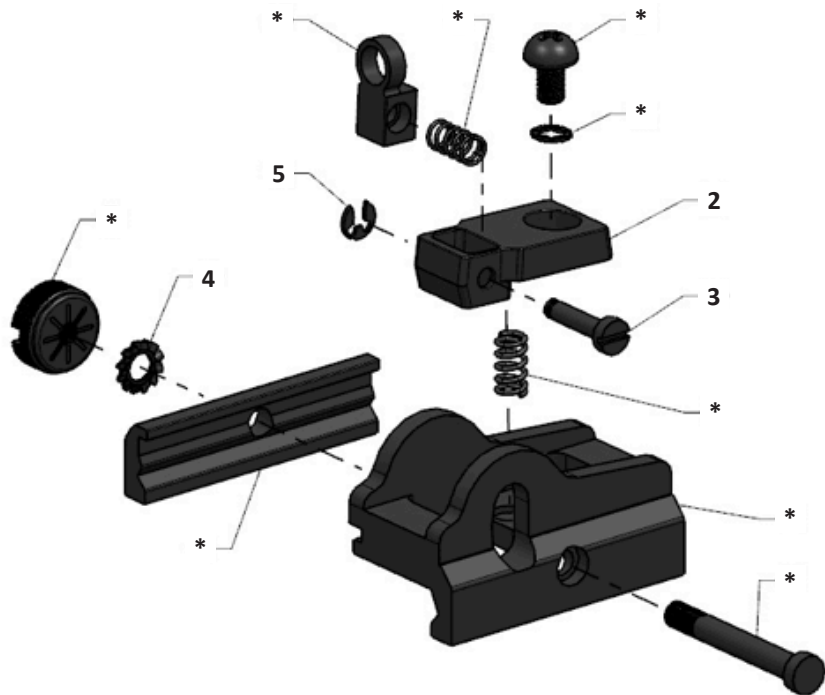




<b>Parça No</b>	<b>Parça İsmi</b>
1	Gövde
2	Fişek Tutucu (Döküm)
3	Fişek Tutucu Yan Sac Yayı
4	Fişek Tutucu Boru Pimi
5	Fişek Tutucu (Sac)
6	Şarjör Borusu
7	Şarjör Yay Tapası (Plastik)
8	Şarjör Yayı
9	Şarjör Yay Tapası (Alüminyum)
10	Saplama Somun Burcu



## 11.6. Gez Grubu Montaj Resmi ve Parça Listesi

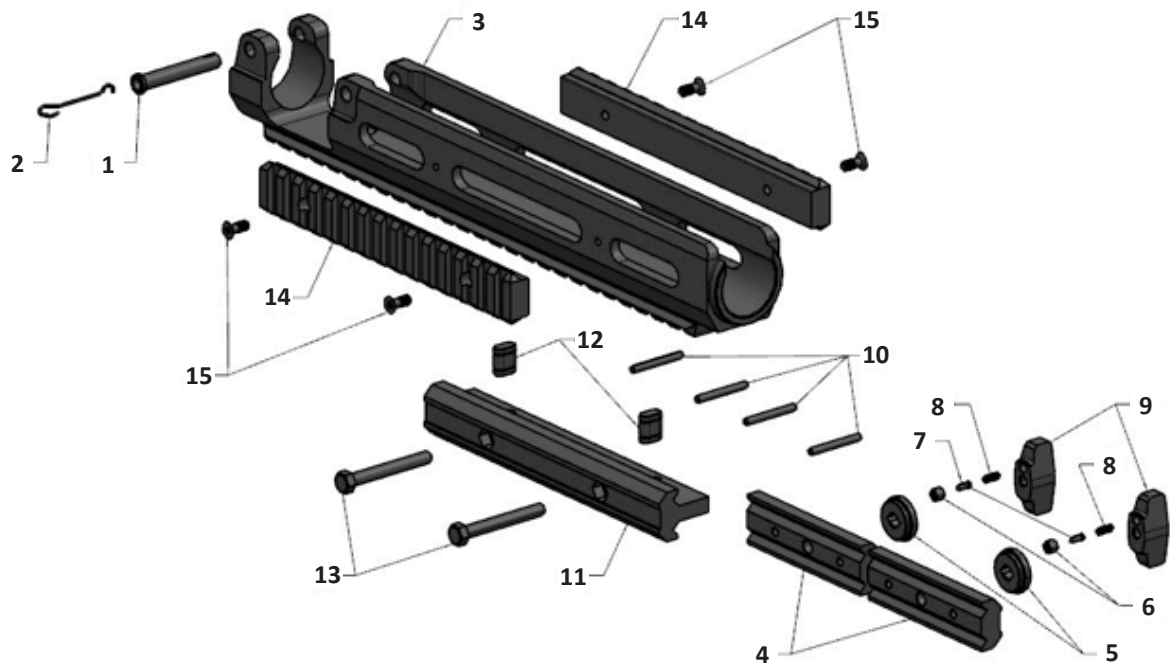




<b>Parça No</b>	<b>Parça İsmi</b>
1 (*)	Gez
2	Gez İç Parçası
3	Gez Ayar Vidası
4	Gez Sabitleme Rondelası
5	Gez Segmanı



## 11.7. Monte Aparatı Grubu Montaj Resmi ve Parça Listesi





<b>Parça No</b>	<b>Parça İsmi</b>
1	El Kundağı Pimi
2	El Kundağı Pim Yayı
3	El Kundağı
4	Kilit
5	Cırcır Insert
6	Cırcır Setskuru
7	Cırcır Pimi
8	Cırcır Yayı
9	Kol
10	Kilit Merkezleme Pimi
11	Kilit Ana Gövde
12	Kama
13	M5 Cıvata
14	Kısa Picatinny Rail
15	Picatinny Sabitleme Vidası



