

# **BOLT ACTION**

## **KULLANIM KILAVUZU**



# İÇİNDEKİLER

1.	ATA ARMS TANITIM .....	3	5.2.	TÜFEĞİ DOLDURMAK .....	15
2.	GİRİŞ .....	4	5.3.	ATEŞ ETMEK.....	16
3.	GÜVENLİK KURALLARI .....	4	6.	TÜFEĞİN SÖKÜLMESİ VE MONTAJI.....	16
4.	ATIŞ ÖNCESİ.....	6	6.1.	TÜFEĞİN SÖKÜLMESİ .....	16
4.1.	İLK MONTAJ .....	6	6.1.1.	Mekanizma Grubunun Tüfekten Çıkarılması .....	16
4.2.	EMNİYET BUTONUNUN ÇALIŞMASI.....	6	6.1.2.	Mekanizma Grubunun Detay Sökümü .....	17
4.2.1.	Emniyetsiz .....	7	6.1.3.	Kundak ve Şarjör Yuvasının Sökümü.....	18
4.2.2.	Emniyetli .....	7	6.2.	TÜFEĞİN MONTAJI .....	19
4.2.3.	Emniyetli ve Mekanizma Kilitli.....	7	6.2.1.	Mekanizma Grubunun Detay Montajı .....	19
4.3.	MÜHİMMAT ŞEÇİMİ .....	8	6.2.2.	Kundak ve Şarjör Yuvasının Montajı .....	20
4.4.	ŞARJÖRÜN KULLANILMASI .....	8	6.2.3.	Mekanizma Grubunun Tüfeğe Takılması .....	20
4.4.1.	Şarjörün Çıkarılması .....	8	7.	TETİK ÇEKME MESAFESİ AYARLAMA .....	21
4.4.2.	Şarjörün Doldurulması .....	9	8.	TÜFEĞİN TEMİZLİĞİ .....	22
4.4.3.	Şarjörün Montajı .....	9	8.1.	NAMLU TEMİZLİĞİ .....	23
4.5.	TÜFEĞİN BOŞALTILMASI .....	10	8.2.	MEKANİZMA GRUBU TEMİZLİĞİ.....	23
4.6.	TETİK AĞIRLIĞININ AYARLANMASI .....	11	8.3.	NAMLU VE GÖVDENİN DIŞ TEMİZLİĞİ .....	23
4.7.	YANAK DAYAMA PARÇASININ AYARLANMASI .....	12	8.4.	ŞARJÖR TEMİZLİĞİ .....	24
4.8.	GEZ-ARPAÇIK AYARI .....	13	8.5.	ŞARJÖR YUVASI TEMİZLİĞİ .....	24
4.8.1.	Sağ-Sol Ayarı.....	13	8.6.	KUNDAK TEMİZLİĞİ .....	24
4.8.2.	Yukarı-Aşağı Ayarı .....	14	8.7.	PASTAN KORUMA VE ONARMA .....	24
5.	TÜFEĞİN KULLANILMASI .....	14	9.	MONTAJ RESİMLERİ VE PARÇA LİSTELERİ .....	25
5.1.	NAMLU KONTROLÜ .....	14	GENEL MONTAJ .....	25	
			DÜRBÜN RAYI, GEZ VE ARPAÇIK GRUBU .....	28	



## 1. ATA ARMS TANITIM

ATA SANAYİ A.Ş.'nin mimarı, doğuştan yetenekli usta Celal YOLLU; Anadolu'nun göbeğinde şöyle yazmaya başladı başarı hikayesini...

1942 yılında dünyaya geldiği Kayseri'nin İncesu kazasında, henüz çok küçük yaşlardayken mekaniğe olan yeteneğini keşfetti. Gördüğü herhangi bir mekanik aleti söküp takmak ve sıfırdan üretmek konusunda dillere destan bir başarı yakaladı, Kayseri'nin İncesu kazasında nice tamircilerin onaramadığı tüfeklerin hakkından geldi. 1955 yılında henüz 13 yaşındayken, erişeceği başarının ilk emareleri belirlemeye başlamıştı bile. İleride ona bambaşka kapılar açacak ve tüm hayatını adayacağı bir başarı hikayesine dönüşecek ilk tek kırma tüfeğini kendi başına üretmişti o yıl. Ancak ustanın tabii ki bir tüfekte yetinmesi beklenemezdi. O da hep daha iyisini üretip hayallerini gerçeğe dönüştürebileceği bir imalathane açtı. Bu girişim ve yaptığı başarılı hamleler, onu kısa sürede yerel pazarda söz sahibi yapmaya yetti.

Mütevazı bir imalathanenin, dünyaca ünlü bir av tüfeği markasına dönüşme hikayesi işte bu şekilde Anadolu'nun küçük bir kazasında başlamış oldu. 1967 yılına gelindiğinde ise yenilikçi ve hep daha iyiyi hedefleyen yapısı, kurucumuz Celal YOLLU'nun Türkiye'nin ilk çift kırma av tüfeğini üretmesini sağladı.

Her başarılı tasarım, talebi ve onunla doğru orantılı olarak üretimi de günbegün artırdı. Bu ivme, kurucumuzun ateşli silah sanayinin merkezi olan Düzce'ye taşınma kararını vermesini kaçınılmaz kılıyordu. Burada kısa sürede sanayi lideri olarak bir ilke imza attı; Türkiye'nin ilk süperpoze av tüfeğini üretti. Celal YOLLU, profesyonel hayatı ile eşgüdümlü yürüttüğü yeni nesil silah ustası eğitimleriyle de meşgul oldu. Başarı ve vizyonu, onu aynı zamanda rekabet gücüne de kavuşarak AR-GE çalışmalarına ağırlık vermeye yöneltti. 1990 yılına gelindiğinde, dünya pazarıyla yakın temasta olabilmek adına İstanbul'a taşınan Celal YOLLU, gittiği her yerde ürettiği silahlarla adından söz ettiren bir efsaneye dönüşmüştü adeta. İstanbul'da devam eden çalışmaları çok geçmeden meyvesini verdi ve Celal YOLLU bir ilke daha imza attı; Vursan markasıyla Türkiye'nin ilk yarı otomatik av tüfeğini üretti.

Sektörde dikkatleri üzerine çeken, başarıları ile efsaneye dönüşen VURSAN, dünyanın öncü şirketlerinden iş ortaklığı teklifleri almaya başlamış ve 2000 yılında Beretta Grubu'nun teklifini kabul ederek güçlü bir ortaklık kurmuştur.

Bugün kalitesi ile güvenilirliği ile ününe ün katan ATA markaları dünya çapında tanınan kalitesi ispatlanmış markalar haline geldi.

ATA SİLAH SANAYİ A.Ş. bugün halen büyük ustanın oğulları YAVUZ YOLU ve Fatih YOLLU ile başarı yolculuğuna aynı azim ve istekle devam ediyor.



## 2. GİRİŞ

**UYARI: Bu kullanma kılavuzu önemli uyarılar içermektedir ve tüfek kullanılmadan önce dikkatli bir şekilde okunmalıdır.**

Lütfen gelecekte başvurmak için bu kılavuzun bir kopyasını saklayınız. Eğer tüfeğinizi satarsanız lütfen kullanma kılavuzunu da veriniz. Bu kullanma kılavuzunun bir kopyasına da şirketimizin web sayfasından ulaşabilirsiniz.

## 3. GÜVENLİK KURALLARI

**Lütfen, tüfeğinizi kullanmadan önce aşağıdaki güvenlik kurallarını dikkatlice okuyunuz.**

Tüfekler, doğru kullanılmadıkları takdirde tehlikeli olabilir ve ciddi şekilde yaralanmalara, ölümlere sebebiyet verebilirler. Aşağıdaki güvenlik ve emniyet kuralları tüfek ile ilgili kullanıcı sorumluluklarını açıklamaktadır:

- Tüfeğinizi, hiçbir zaman (tüfek dolu veya boş haldeyken) bir insana doğrultmayınız.
- Tüfeğinizi atış için güvenli olmayan yere doğru hedef almayınız. Hiçbir zaman sert zeminlere veya suya ateş etmeyiniz.
- Atışa hazır olan silahınızın emniyetli pozisyonda tutunuz (kırmızı ikaz çizgisi görünmez olmalıdır).

- Atış yapmaya karar verene kadar parmağınızı tetikten uzak tutunuz.
- Namlu içinin temiz olduğundan emin olunuz.
- Silahınızın çalışma sistemini ve emniyet özelliklerini iyi öğreniniz. Ancak unutmayınız ki hiçbir emniyet mekanizması güvenli kullanım prosedürlerinin yerini tutmaz.
- Silahınızı çocukların ulaşamayacağı yerlerde tutunuz.
- Silahınızın bakımlarını aksatmayınız.
- Silahınızda uygun, CIP ve/veya SAAMI standartlarına uygun, fabrikasyon üretim mühimmat kullanınız.
- Silahınızı kullanmadan önce ya da kullanım esnasında alkollü içecek, uyuşturucu ya da dikkat dağınıklığına sebebiyet verecek ilaçlar kullanmayınız.
- Silahınızı kullanmadığınız zamanlar, içinde mühimmat bırakmayınız.
- Silahınızın üzerinde herhangi bir şekilde mekanik değişiklikler yapmayınız.
- Silahınızın tamirini sadece yetkili servislerde yaptırınız.
- Tüfeğinizin ve mühimmatınızın **ruhsatsız** kişiler tarafından kullanılmayacağından emin olunuz.
- Tüfeğinizi ve mühimmatınızı her zaman birbirlerinden ayrı olacak şekilde saklayınız.



- p) Tüfeğinizle alıştırma yaparken ve fonksiyonlarını kontrol ederken, fişek yatağının boş olduğundan emin olunuz.
- q) Bütün tüfeklerin dolu ve atışa hazır olduğunu varsayarak hareket etmek gerekmektedir. Fişek yatağını açıp kontrol etmiş olsanız ve tüfeğiniz boş olduğundan emin olsanız bile bir tüfeği her zaman dolu olduğunu varsayarak tutmak gerektiğini unutmayınız.
- r) Tüfeğinizi yalnızca kullanmadan hemen önce doldurunuz.
- s) Tüfeğinizin emniyetini sadece ateş etmeden hemen önce ateş edilebilir pozisyona getiriniz. Namluyu tehlikeden uzak bir bölgeye doğrultarak emniyetinizi ateş edilebilir pozisyona getiriniz.
- t) Her atıştan önce atış yapacağınız bölgeyi kontrol ediniz. Sadece açıkta görebildiğiniz hedeflere nişan alınız.
- u) Ateş ederken kesinlikle kulaklık ve koruyucu gözlük kullanınız.

**UYARI: Her bir tüfek sizin veya başka bir insanın canını alma potansiyeline sahiptir. Kazalar, güvenlik kurallarına uymama ve dikkatsizlik sonucu ortaya çıkmaktadır.**

**UYARI: Tüfeğinizi kötü havalandırma şartları altında bulunan bir ortama boşaltmak, temizlemek ya da bakım yapmak; yanmış gazları teneffüs etmenize sebebiyet verebilir. Bu gazlar; doğum kusurlarına, kalıcı zararlara ve diğer ciddi yaralanmalara neden olabilir. Tüfeğinize sürekli iyi havalandırılmış ortamda bakım yapınız. Bakım sonrası ellerinizi yıkayınız.**

**UYARI:**

**Tüfeğinizi Boşaltın;**

- 1. Engellerden geçmeden önce,**
- 2. Yüksek bir bölge veya aracınıza binmeden önce,**
- 3. Bir binaya girmeden önce,**
- 4. Geçici olarak olsa bile tüfeğinizi elinizden bırakmadan önce.**

## 4. ATIŞ ÖNCESİ

### 4.1. İLK MONTAJ

Bolt Action tüfeğiniz çantasından (veya kutusundan) mekanizma grubu sökülmüş olarak çıkacaktır. İlk montajın yapılması için aşağıdaki adımları izleyin.

- Şarjörü yerinden çıkarın (Resim 5).
- Fişek yatağının yağ ve diğer yabancı maddelerden arındırılmış olduğundan ve boş olduğundan emin olun.
- Emniyet butonunu “2-Emniyetli” konumuna getirin (Resim 3).
- Mekanizma grubunun ön bölgesini gövdenin arka boşluğuna sabitleyin ve mekanizma kurma kolu pozisyonunu gövdenin sağ arka kısmındaki kurma kolu kanalına girecek pozisyonda konumlayın (Resim 1).



Resim 1

- Mekanizma sabitleme butonuna basarak mekanizma grubunu gövdenin içine doğru kaydırın (Mekanizma sabitleme parçasının mekanizma grubundaki yuvasına girdiğini belirten çıt sesini duyacaksınız).
- Mekanizma grubunu durana kadar öne doğru kaydırın ve kurma kolunu hem ön hem aşağı yöne doğru güç uygulayacak şekilde itin.
- Mekanizma kurma kolunun daha fazla aşağıya gitmediği pozisyonda mekanizma grubu gövdeye kilitlenmiş konumdadır. İğnenin arkasında kırmızı işaret görüldüğü zaman tüfek kuruludur. Bu konumda tüfek ateş etmeye hazırdır.

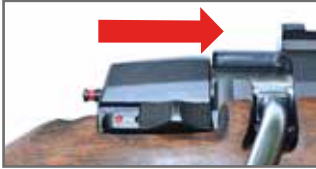
### 4.2. EMNİYET BUTONUNUN ÇALIŞMASI

Satın almış olduğunuz tüfeğinizde 3 pozisyonlu emniyet bulunmaktadır (Resim 2, Resim 3, Resim 4). Tüfek kurulu, mekanizma grubu gövdeye kilitli ve mekanizma kurma kolu en alt pozisyondayken, emniyet butonunu emniyetli ve emniyetsiz konumlar arasında hareket ettirebilirsiniz.



### 4.2.1. Emniyetsiz

Emniyet butonunu başparmak ile öne doğru (ok ile belirtilen yönde) durana kadar ittiğimizde tetik kilidi açılır ve tüfekle ateş edilebilir (kırmızı nokta işareti ile belirtilir) (Resim 2).



Resim 2

### 4.2.2. Emniyetli

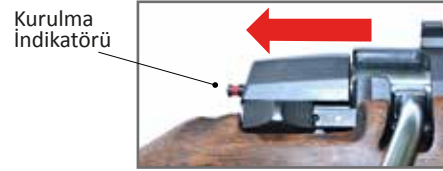
Emniyet butonu orta pozisyona alındığında, tetik kilitlenir ve tüfekle ateş edilemez (Beyaz nokta işareti ile belirtilir) (Resim 3).



Resim 3

### 4.2.3. Emniyetli ve Mekanizma Kilitli

Mekanizma kurma kolu en alt pozisyonda iken emniyet butonu başparmak ile geriye doğru (ok ile belirtilen yönde) durana kadar çekildiğinde tetik kilitlenir ve mekanizma grubu hareket etmeyecek biçimde kilitlenir (Beyaz nokta işareti ile belirtilir) (Resim 4).



Resim 4

**UYARI: Emniyet butonunun her zaman emniyetli pozisyonda tutulması, oluşabilecek kazaları en aza indirecektir.**

**UYARI: Tüfeğiniz kurulu ve ateşlemeye hazır iken, mekanizmanın arkasından kırmızı işaretli kurulma indikatörü çıkmaktadır. Bu indikatörü her gördüğünüzde, tüfeğiniz doluymuş ve atışa hazır gibi düşünerek emniyetli hareket ediniz.**

### 4.3. MÜHİMMAT ŞEÇİMİ

Tüfeğinin kalibresi namlu ve gövde üzerinde belirtilmiştir. Sadece tüfeğinin kalibresine uygun, CIP ve SAAMI standartlarına uygun üretimi yapılmış, fabrikasyon mühimmat kullanın. Asla başka bir kalibre veya el ile doldurulmuş mühimmat kullanmayın.

### 4.4. ŞARJÖRÜN KULLANILMASI

Tüfeğinizde, tek sıralı 3 veya 5 kapasiteli şarjör bulunmaktadır.

#### 4.4.1. Şarjörün Çıkarılması

- Emniyet butonunu “3-Emniyetli ve mekanizma kilitli” konumuna getirin (Resim 4)
- İşaret parmağınız ile şarjör yuvasının önünde bulunan şarjör mandalına aşağıya doğru basınız ve aynı anda şarjörü dışarı doğru çıkarınız (Resim 5).



Resim 5





#### 4.4.2. Şarjörün Doldurulması

- Fişegi şarjörün ön tarafından arkaya doğru yataklayarak gerdel üzerine sürükleyin. Bir sonraki fişegi koymak için, bir önceki fişegi şarjör içerisine bastırın ve aynı hareketi tekrarlayarak işleme devam edin (Resim 6).



- Şarjör son fişegi alana kadar bu işlemi tekrarlayın. Gerekirse fişekleri önden arkaya doğru iterek, fişegin arka kısmı şarjör gövdesine oturacak şekilde dizilen fişekleri konumlandırın.

#### 4.4.3. Şarjörün Montajı

**UYARI: Fişek yatağının yağ ve diğer yabancı maddelerden arındırılmış olduğundan ve boş olduğundan emin olun.**

- Mekanizmanın gövdeye kilitli ve mekanizma kırma kolunun en alt pozisyonda olduğundan emin olun.
- Emniyet butonunu "3-Emniyetli ve Mekanizma Kilitli" konumuna getirin (Resim 4).
- Şarjörü, şarjör yuvasının içine yerleştirin. Şarjörün alt kısmından, şarjör üstteki buton yuvasına oturana kadar ve çıt sesini duyana kadar bastırın.
- Atış yaparken şarjörün yuvasına oturduğundan emin olun (Resim 7).



Resim 7 KK-03/00-2019/09

## 4.5. TÜFEĞİN BOŞALTILMASI

- Namlu ucunu her zaman güvenli bir noktaya doğrultun ve parmağınızı her zaman tetik korkuluğunun dışında tutun. Emniyet butonunu “2-Emniyetli” konumuna getirin (Resim 3).
- Fişek yatağındaki boş kovani çıkarmak için mekanizma grubunu açın ve arkaya doğru durana kadar çekin (Resim 8).



Resim 8

- Bu şekilde boş kovan gövdeden fırlatılır. Herhangi bir dolu veya boş fişek bulunmadığından emin olmak için fişek yatağını gözle ve elle kontrol edin.
- Eğer fişek yatağının içinde hala patlamamış bir fişek veya boş kovan varsa, mekanizma grubunu tüfekten çıkartın (Bakınız; Bölüm 6.1.1) ve tüfeğinizi yetkili servise götürün. (Tüfeğinizi tamir ettirene kadar mekanizma grubunu yerine kesinlikle takmayın.)
- Şarjörünüzde atış yapılmamış fişek bulunuyorsa şarjörünüzü yerinden çıkarın (Resim 9).



Resim 9



- Parmağınızla fişeklerin üstüne bastırırken en üstteki fişegi arkasından, şarjörün ön kısmına doğru itin ve şarjör kulaklarından kurtulmasını sağlayın (Resim 10) (Şarjörden çıkan fişeklerin yere düşmemesine dikkat ediniz. Yere düşen fişekler zarar görebilir ya da kirlenebilir. Bu da fişeklerin şarjörden daha zor alınmasına ya da fişek yatağına daha zor oturmasına sebep olur).



Resim 10

- Fişek yatağını tekrar gözle ve elle kontrol ettikten sonra mekanizma grubunu öne doğru iterek kapatın (Resim 11). Son olarak boş şarjörü yerine takın



Resim 11

**UYARI: Mekanizma grubunu öne doğru sürüp kapatmadan önce fişek yatağını ve şarjörü en az “iki” kere kontrol edin. Aksi durumda fişek, fişek yatağına oturur ve patlayabilir.**

## 4.6. TETİK AĞIRLIĞININ AYARLANMASI

**UYARI: Fişek yatağının boş olduğundan emin olun.**

- Emniyet butonunu “2-Emniyetli” konumuna getirin (Resim 3).
- Tüfeğinizi konumlarken namlu ucunu güvenli bir noktaya doğru tuttuğunuzdan emin olun.
- Şarjörü tüfekten çıkartın (Resim 5). Mekanizma grubuna doldur-boşalt hareketi yaparak tetiğin kurulmasını sağlayın (Resim 12).



Resim 12

- Emniyet butonunu "1-Emniyetsiz" konuma getirin (Resim 2).
- Tetik ağırlığının artmasını istiyorsanız, tetik korkuluğunun iç bölmesindeki alyan anahtarı girişli cıvataya uygun alyan anahtarı ile vidayı saat yönünün tersine çevirerek tetiğin istediğiniz ağırlığa gelmesini sağlayın (Resim 13). Tetik ağırlığının azalması için de vidayı saat yönünde çevirmeniz gerekmektedir. Tüfeğinizde tetik ağırlığını 800gr. (1,7 lb)'dan, 1600 gr. (3,5lb)'a kadar değiştirebilirsiniz.



Resim 13

## 4.7. YANAK DAYAMA PARÇASININ AYARLANMASI

- Emniyet butonunu "3-Emniyetli ve Mekanizma Kilitli" konuma getirin (Resim 4).
- Tüfeğinizi konumlarırken, namlu ucunu güvenli bir noktaya doğru tuttuğunuzdan emin olun.
- Dürbün ya da gez-arpacık kullanırken kundağın yanak dayama parçasını yükseltmek için kundak arkasında bulunan kundak asansör butonuna basarak, yanak dayama parçasını kaldırırsınız (Resim 14).



Resim 14

- Elinizi kundak asansör butonundan çektiğinizde yanak dayama parçası bıraktığınız konumda kendini kilitleyecektir (Resim 15).



Resim 15

- Daha sonra yanak dayama parçasını kapatmak için kundak asansör butonuna tekrar basarak elinizle yanak dayama parçasını aşağıya itin ve istediğiniz konumda butonu bırakın (Resim 16).



Resim 16

**UYARI: Yanak dayama parçasını gereğinden fazla açmak için zorlamayınız. Yanak dayama parçasını daha fazla açmak için zorlarsanız ayar parçalarına zarar verebilirsiniz.**

## 4.8. GEZ-ARPAÇIK AYARI

### 4.8.1. Sağ-Sol Ayarı

- Tüfeğinizi konumlarırken, namlu ucunu herhangi kişiye veya cisme zarar verecek şekilde doğrultmadığınıza emin olun.
- Gez-arpacık sistemi bulunan tüfeklerde sağ-sol ayarı için gez parçasının ön kısmında ki vidayı düz ağızlı tornavida ile gez parçasının sağ-sol hareket yapmasına izin verecek kadar saat yönünün tersine doğru gevşetin (Resim 17).



Resim 17

- Atış noktasını sağa kaydırmak için gez parçasını sağa, sola kaydırmak için sola doğru itin. Uygun konuma ayarladıktan sonra gevşetmiş olduğunuz vidayı düz ağızlı tornavida ile saat yönüne doğru sıkın.

## 4.8.2. Yukarı-Aşağı Ayarı

- Atış noktasını yukarıya kaydırmak için, alyan tahrikli vidayı, uygun alyan anahtarı ile saat yönünde çevirerek arpacık parçasının aşağıya hareketi sağlanır. Atış noktasını aşağıya kaydırmak için alyan anahtarını saat yönünün tersine doğru çevirerek arpacık parçasının yukarıya doğru hareketi sağlanır (Resim 18).



Resim 18

## 5. TÜFEĞİN KULLANILMASI

### 5.1. NAMLU KONTROLÜ

**UYARI: Tüfeğinizin namlu tıkanıklık kontrolünü veya namlu tıkanıklığı temizliğini asla o tüfekte ateş ederek yapmayın. Eğer namluda bir tıkanıklık bulunuyorsa aşırı basınca sebep olabilir, bu da ciddi yaralanmalara hatta ölüme neden olabilir.**

- Tüfeğinizin namlusunu montaj öncesinde, tüfeği kullanmadan önce ve tüfekle ilgili yapılan diğer hazırlıklarda her zaman kontrol ediniz.
- Tüfeği kontrol ederken namlu ucunu her zaman güvenli bir noktaya doğrultun ve parmağınızı her zaman tetik korkuluğunun dışında tutun.
- Emniyet butonunu “1-Emniyetli” konumuna getirin (Resim 3). Tüfeği boşaltın (Bölüm 4.5.). Mekanizma grubunu tüfekten çıkartın (Bölüm 6.1.1.). Gövde deliğinin en arka kısmından namlunun ucuna doğru bakın.
- Eğer tüfeğinizin namlusunda herhangi bir tıkanıklık varsa namlu temizleme kitleri ile gövdenin arka kısmından namlunun ucundan çıkana kadar kitleri, namlu deliğinden geçirmeniz gerekmektedir.
- Namlu deliğinde temizlik kiti ile kolayca çıkmayan bir tıkanıklık bulunuyorsa yetkili teknik servislerden yardım alabilirsiniz.



## 5.2. TÜFEĞİ DOLDURMAK

**UYARI: Yanlış ya da aşırı dolu mühimmat kullanımı, oluşacak aşırı basınç nedeniyle tüfeğinize zarar verebilir, ciddi ve ölümcül yaralanmalara neden olabilir. Bu nedenle sadece fabrika dolumu mühimmat kullanın.**

**UYARI: Tüfekte yanlış kalibre ya da yanlış fişek tipinin kullanılması sonucunda tüfeğinizin zarara görebilir veya kullanıcıda ciddi yaralanmalara neden olabilir. Atış yapacağınız zaman sadece uygun kalibrede ve uygun fişek tipinde mühimmat kullanın.**

- Namlu ucunu her zaman güvenli bir noktaya doğrultun ve parmağınızı her zaman tetik korkuluğunun dışında tutun.
- Mekanizma grubu tüfeğe montelenmiş durumdayken emniyet butonunu “3-Emniyetli ve Mekanizma Kilitli” konuma getirin (Resim 19).



Resim 19

- Şarjörünüzü doldurun (Resim 6). Dolu şarjörü tüfeğe takın (Resim 7).
- Emniyet butonunu “3-Emniyetli ve Mekanizma Kilitli” konumdan, emniyet butonunu “2-Emniyetli” konuma getirin (Resim 3).
- Kurma kolunu çevirerek durana kadar yukarıya kaldırın ve yine durana kadar geriye çekin. Kurma kolunu ileriye doğru iterken mekanizma, şarjörün en üstünde duran fişegi sıyrarak fişek yatağına sürecektir.
- Mekanizma grubunu durana kadar öne kaydırıp daha sonra kurma kolunu durana kadar aşağıya doğru çevirin. Tüfeğinizin artık ateş etmeye hazırdır.
- Ateş etmeye hazır olana kadar parmağınızı kesinlikte tetikten uzak tutun. Emniyet butonunu “3-Emniyetli ve Mekanizma Kilitli” konumda bulundurun.

**UYARI: Seri atışlarda tekrar edilen mekanizm doldur-boşalt hareketlerinde, fişek yatağının doğru şekilde yüklenmesi için mekanizmanın her seferinde geriye doğru durana kadar çekilip daha sonra öne itilmesi gerekmektedir.**

## 5.3. ATEŞ ETMEK

**UYARI:** Ateş etmeye hazır olmadan ve hedefi tamamen tanımlanmadan kesinlikle tetiğe dokunmayın. İstmeden yapılan atışlar üçüncü kişilerin yaralanmasına veya ölmesine ya da istenmeyen hedeflerin zarar görmesine neden olabilir.

**UYARI:** Emniyet butonu “2-Emniyetli” ya da “3-Emniyetli Ve Mekanizma Kilitli” konumlarından birinde değilse atışa hazırdır. Atışa hazır olmadan kesinlikle tetiğe dokunmayın.

**UYARI:** Tüfeğiniz kurulu ve ateşlemeye hazır iken, mekanizmanın arkasından kırmızı işaretli kurulma indikatörü çıkmaktadır. Bu indikatörü her gördüğünüzde, tüfeğiniz doluymuş ve atışa hazırmış gibi düşünerek emniyetli hareket ediniz.

Namlu ucunu her zaman güvenli bir noktaya doğrultun ve parmağınızı her zaman tetik korkuluğunun dışında tutun.

- Fişek yatağında uygun kalibrede ve tipte fişek bulunan tüfeğin, emniyet butonunu “1-Emniyetsiz” konumuna sürükleyin (Resim 2).
- Kundak tabanını güvenli bir şekilde omzunuza dayayın ve açık bir şekilde tanımladığınız hedefe ya tüfekte varsa gez-arpacık ya da dürbün ile dikkatlice nişan alın. Tetiği sabit şekilde artan bir basınç uygulayarak ateş edene kadar çekin.

## 6. TÜFEĞİN SÖKÜLMESİ VE MONTAJI

### 6.1. TÜFEĞİN SÖKÜLMESİ

- Tüfeğinizin sökümüne başlamadan önce, patlamış montaj diyagramlarını inceleyerek tüfeğin genel görünüşüne ve parçaların konumlarına kendinizi alıştıırın.
- Emniyet butonunu “2-Emniyetli” konuma getirin (Resim 3).
- Tüfeğinizi boşaltın (Bölüm 4.5.).
- Şarjörü yerinden çıkartın (Bölüm 4.4.1.).
- Kurma kolunu yukarıya doğru çevirin ve mekanizma grubu durana kadar geriye doğru çekin (Resim 8).

**UYARI:** Fişek yatağını, elle ve gözle içinde fişek olmadığından emin olana kadar kontrol edin.

#### 6.1.1. Mekanizma Grubunun Tüfekten Çıkarılması

- Kurma koluna güç uygulayarak mekanizma grubunun dönmesi durana kadar yukarıya doğru kaldırın ve mekanizma grubu, mekanizma sabitleme parçasına çarpıp durana kadar geriye doğru çekin (Resim 20).





Resim 20

- Mekanizma sabitleme butonuna basın (Resim 21) ve mekanizma grubunu gövdenin içinden tamamen çıkarına kadar basılı tutun (Resim 22).



Resim 21



Resim 22

## 6.1.2. Mekanizma Grubunun Detay Sökümü

**UYARI:** Tüfek parçalarının daha detaylı sökümü tavsiye edilmemektedir. Eğer daha fazla parçanın birbirinden sökülmesi gerekiyorsa lütfen belgeli silah tamircilerinden yardım alın.

- Resim 23'de görüldüğü gibi mekanizma geri çekme pimini içeriye doğru bastırın.



Resim 23

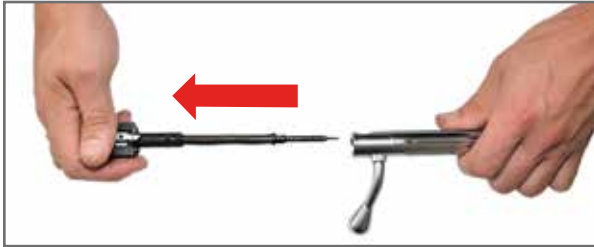
- Pime basmaya devam ederken mekanizmayı ön gövde grubunu sabit tutarak mekanizma arka gövde grubunu ön gövde grubundan kurtulana kadar saat yönünde 180° çevirin (Resim 24).

### 6.1.3. Kundağ ve Şarjör Yuvasının Sökümü



Resim 24

- Mekanizma arka gövde grubunu geriye doğru çekerek mekanizma ön gövde grubundan ayırın (Resim 25).



Resim 25



Resim 26

- 5 numara alyan anahtarı ile ön ve arka gövde bağlantı cıvatalarını sökün (Resim 26).



Resim 27

- Kundağı gövde grubundan çekerek çıkartın (Resim 27).



Resim 28

- Kolon pimlerini uygun bir cisim ile kundak içinden bastırarak çıkartın (Resim 28).



Resim 29

- Şarjör yuvasını önce ön taraftan tutup çekerek çıkartın (Resim 29). Daha sonra tetik yuvasının altından çekerek dışarı tamamen çıkarın.

## 6.2. TÜFEĞİN MONTAJI

### 6.2.1. Mekanizma Grubunun Detay Montajı

- Mekanizma arka gövde grubunu, mekanizma ön gövde grubunun içine doğru durana kadar kaydırın ve kuvvetlice bastırın (Resim 30).



Resim 30

- Mekanizma ön gövde grubunu sabit tutarak, mekanizma arka gövde grubunu içeri doğru bastırmaya devam ederken, mekanizma geri çekme pimi mekanizma ön gövde grubundaki yuvasına girip "çıt sesini duyana kadar saat yönünün tersine 180° çevirin (Resim 31).



Resim 31

## 6.2.2. Kundak ve Şarjör Yuvasının Montajı



Resim 32

- Şarjör yuvasını, önce tetik korkuluğu tarafından kundakta bulunan yuvasına oturtun (Resim 32). Daha sonra öne doğru kundaktaki yuvasına oturtun ve kolon pimlerini yerleştirin.



Resim 33

- Kundağı gövde grubuna uygun pozisyonda yerleştirin (Resim 33).



Resim 34

- Ön ve arka bağlantı civatalarını yuvalarına 5 numara alyan anahtarıyla 7Nm tork ile sıkınız (Resim 34)

## 6.2.3. Mekanizma Grubunun Tüfeğe Takılması

**UYARI: Fişek yatağının yağ ve diğer yabancı maddelerden arındırılmış olduğundan ve boş olduğundan emin olun.**

- Fişek yatağının yağ ve diğer yabancı maddelerden arındırılmış olduğundan ve boş olduğundan emin olun.
- Emniyet butonunu "2-Emniyetli" konumuna getirin (Resim 3).
- Mekanizma grubunun ön bölgesi gövdenin arka boşluğuna sabitleyin ve mekanizma kurma kolu pozisyonunu gövdenin sağ arka kısmındaki kurma kolu kanalına girecek pozisyonda konumlayın (Resim 35).



Resim 35

- Mekanizma grubunu gövdenin içine doğru kaydırın. (Mekanizma sabitleme parçasının mekanizma grubundaki yuvasına girdiğini belirten çıt sesini duyacaksınız) (Resim 36).



Resim 36

- Mekanizma grubunu durana kadar öne doğru kaydırın ve kurma kolunu hem ön hem aşağı yönde doğru güç uygulayacak şekilde itin.



Resim 37

- Mekanizma kurma kolunun daha fazla aşağıya gitmediği pozisyonda mekanizma grubu gövdeye kilitlenmiş konumdadır (Resim 36).

**UYARI: Mekanizma grubu tüfeğe monte edilirken, şarjörün tüfeğe takılı olmadığına dikkat edin (Resim 37).**

## 7. TETİK ÇEKME MESAFESİ AYARLAMA

- Saatin tersi yönünde çevirerek vidalarını çıkarınız (Resim 38). Arkasından plastik kısmı çekerek, omuz dayama ile adaptörü birlikte çıkarınız..



Resim 38

- Tüfeğiniz size bir adet 5mm'lik uzatma adaptörü takılı şekilde gelmektedir.(Resim 39). Dilerseniz bu adaptörü çıkartarak omuz dayama parçasını tek başına monte edip, tetik çekme mesafesini 5mm azaltabilirsiniz.



Resim 39

KK-03/00-2019/09

- Eđer tetik çekme mesafesini daha da arttırmak istiyorsanız, tüfeđinizin yanında gelen bir adet yedek adaptörü de takarak Resim 40'daki gibi monte edebilirsiniz.



Resim 40

## 8. TÜFEĐİN TEMİZLİĐİ

Tüfeđinizin güvenilir şekilde çalışmasını sağlamak ve fonksiyonlarını eksiksiz yerine getirmesini garanti etmek için her kullanımdan sonra ya da uzun süreli depolama işleminden önce barut kalıntıları, pislik, toz aşırı yağ gibi maddelerden koruyun ve paslanmaya engel olmak için kesinlikle temizlemeyin. Temizlik sırasında, tüfek bileşenlerinin çalışma talimatına uygun şekilde çalıştığını kontrol edin.

Temel temizlik elemanları, uygun ölçüde harbi, namlu temizleme fırçası ve bezleri, tüfek temizleme çözücü solüsyonları, tüfek yağları ve tiftiksiz bezden oluşur.

Kullanacağınız harbinin ucunda bez geçirebileceğiniz delik bulunmalıdır.

Tüfeđinizi uygun şekilde temizlemek için öncelikle sökmeniz ve daha sonra tekrar monte etmeniz gerekmektedir (Bölüm 6).

**DİKKAT: Çözücü solüsyonları ve yağları talimatlarına uygun ve tedbirli şekilde uygulayın. Mühimmatın üstüne püskürtmeyin veya direk olarak uygulamayın. Çözücü solüsyonlar veya yağlar mühimmatın barutuna etki edebilir bu da mühimmatın ateşlenmemesine yol açar.**

**Ancak fişek kapsülünün enerjisi barutu ateşlemeye yeterli olur ve mermi çekirdeđini namlunun içine iterse, oluşan bu engel tüfeđin zarar görmesine ve atıcı ile atıcının çevresindeki üçüncü kişilerde ciddi yaralanmalara yol açar.**



## 8.1. NAMLU TEMİZLİĞİ

- Mekanizma grubunu tüfekten çıkarın (Bölüm 6.1.1).
- Uygun ölçüdeki namlu temizleme fırçasını harbi çubuğuna takın ve fırçaya çözücü solüsyon ekleyin.
- Harbi çubuğunun namlunun fişek yatağı bölümünden başlayacak şekilde namlu ucuna kadar boydan boya birkaç kez kaydırın.
- Harbinin ucuna temiz bir bez geçirerek yine harbiyi fişek yatağı bölümünden başlayarak namlu ucundan çıkana kadar itin. Daha sonra kirliliği harbiden çıkartarak harbiyi geriye doğru çekin.
- Bir önceki adımı namlunun ucundan artık temiz bez çıkana kadar tekrarlayın.
- Temiz bir bez parçası kullanarak namlunun uç kısmındaki bütün çözücü solüsyon kalıntılarını temizleyin.
- Harbinin ucuna tüfek yağı ile yağlanmış bir bez takarak, harbiyi namlu ucundan sokunuz ve fişek yatağından çıkana kadar itin. Yağlanmış bezi harbinin ucundan çıkartarak harbiyi geriye doğru çekin.
- Temiz ve kuru bir bezi harbinin ucuna takarak, namlu içindeki fazla yağı temizlemek için harbiyi fişek yatağından namlu ucundan çıkana kadar itin. Yağlı bezi harbiden çıkartarak harbiyi geriye doğru çekin.

**UYARI: Fişek yatağında ki ya da namlu içinde ki fazla yağ kalıntısı, fişek yatağında aşırı basınca veya kısmi namlu tıkanıklığına sebebiyet verebilir. Bu da tüfeğin zarar görmesine ve atıcı ile atıcının çevresinde ki üçüncü kişilerde ciddi yaralanmalara yol açar.**

## 8.2. MEKANİZMA GRUBU TEMİZLİĞİ

- Mekanizma grubunu sökün (Bölüm 6.1.1.).
- Mekanizma grubundaki bütün parçaları çözücü solüsyon ile temizleyin daha sonra temiz bir bez ya da tiftiksiz bez ile kurulaşın. Ufak bir fırça kullanarak mekanizmadaki ulaşılamayacak yerleri ve iğne yayını da temizleyebilirsiniz.
- Hafif kaplamalı bir tüfek yağı kullanarak mekanizmayı yağlayın.

## 8.3. NAMLU VE GÖVDENİN DIŞ TEMİZLİĞİ

- Çözücü solüsyona bulanmış temiz bir bez parçası ile namlu ve gövdedeki ulaşılabildiğiniz tüm yüzeyleri aşağıya doğru silin (Temiz bir dış fırçası da ulaşamadığınız gövde kısım ve köşeleri temizlemede yardımcı olacaktır).
- Temiz ve kuru tiftiksiz bez ile sürmüş olduğumuz tüm çözücü solüsyonu temizleyiniz.
- Hafif kaplamalı tüfek yağını temiz bir bez parçasına ekleyerek, namlu ve gövdenin dışı yüzeylerine aşırı yağ biriktirmemesine dikkat ederek uygulayın.



## 8.4. ŞARJÖR TEMİZLİĞİ

- Tiftiksiz temiz bir bez ile şarjörün dış yüzeyine ve gerdele çözücü solüsyon uygulayın ve hemen ardından temiz bir bez ile kurulayın.
- Hafif kaplamalı tüfek yağını temiz bir bez parçasına ekleyerek, şarjörün ulaşabildiğiniz tüm yüzeylerine uygulayın.

## 8.5. ŞARJÖR YUVASI TEMİZLİĞİ

Tiftiksiz temiz bir bez ile şarjör yuvasının iç yüzeyine ve tetik korkuluğu bölümünün ulaşabildiğiniz yüzeyine çözücü solüsyon uygulayın ve hemen ardından temiz bir bez ile kurulayın.

## 8.6. KUNDAK TEMİZLİĞİ

Genel olarak kundağı temiz ve kuru bir bezle silmek yeterlidir. Ancak yağışlı bir havada av veya atış yaptıysanız kundağı tamamen kurutmanız gerekmektedir.

## 8.7. PASTAN KORUMA VE ONARMA

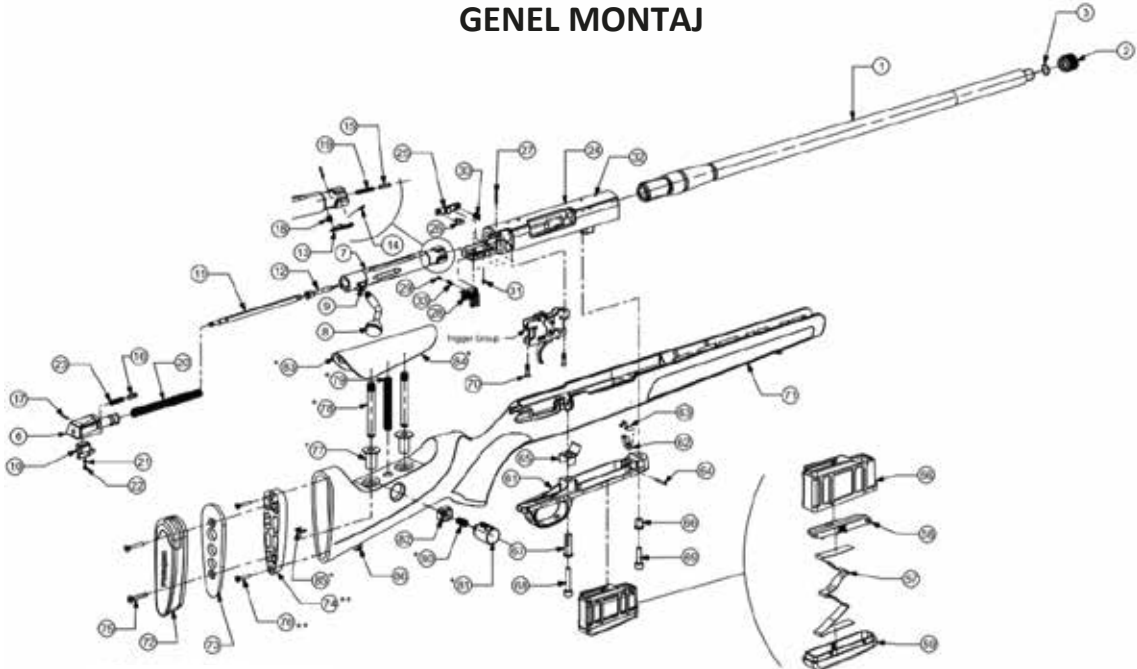
Normal tüfek bakımı sırasında, temizlik tamamen bittikten sonra bütün metal yüzeylerin kuruması için tüfeğinizi 2-3 saat boyunca oda sıcaklığında kurumaya bırakınız. Kuruma bittikten sonra tüfeğinizin bütün metal parçalarına bol miktarda yüksek kaliteli tüfek yağını uygulayın ve fazlalık yağ kalıntılarını temiz ve kuru bir bezle silin. Eğer yüzeyde paslanma meydana gelmişse nedeni aşırı nemdir. Yüzeydeki pası sert plastik temizlik fırçası ve çözücü solüsyon kullanarak silebilirsiniz. Pas bu şekilde geçmiyorsa belgeli silah tamircilerinden yardım alabilirsiniz. Tüfeğinizde onarılamaz pas hasarına engel olmak için acil önlem almanız zorunludur.





## 9. MONTAJ RESİMLERİ VE PARÇA LİSTELERİ

### GENEL MONTAJ



\* Ayarlı Kundaklı Modellerde

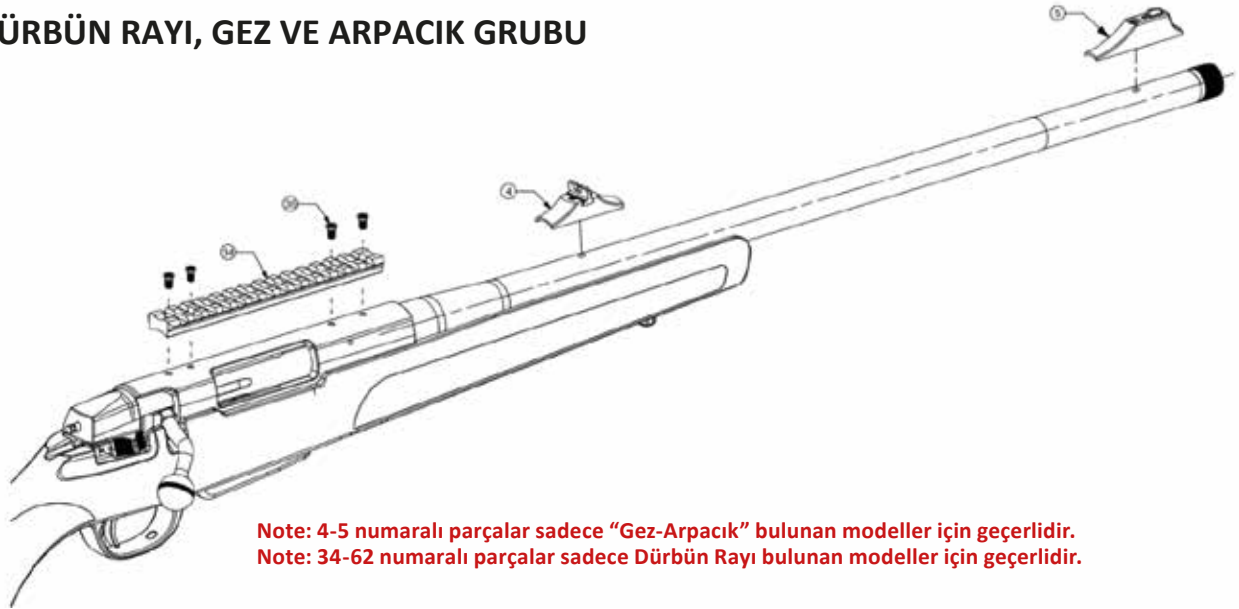
\*\* Sentetik Kundaklı Modellerde

NO	PARÇA ADI	PARÇA MİKTARI	NO	PARÇA ADI	PARÇA MİKTARI
1	Namlu	1	20	İğne Yayı	1
2	Yüksük	1	21	M3x5 ISO 4027 (DIN 914) Setskur	1
3	Yüksük O-ring	1	22	M3x4 ISO 4026 (DIN 913) Setskur	1
6	Mekanizma Arka Gövde	1	23	Mekanizma Geri Çekme Pim Yayı	1
7	Mekanizma Ön Gövde	1	24	Gövde	1
8	Kurma Kolu	1	25	Mekanizma Sabitleme Kolu	1
9	Ø2x8 (ISO-8748) Pim	1	26	Mekanizma Sabitleme Parçası	1
10	İğne Arka Parçası	1	27	Ø2x14 (ISO-8748) Pim	1
11	İğne Yay Mili	1	28	Emniyet Buton Gövdesi	1
12	İğne Ön Parça	1	29	Emniyet Cırcır Pimi	1
13	Tırnak	1	30	Mekanizma Sabitleme Kolu Yayı	1
14	Ø2x10 (ISO-8748) Pim	2	31	Ø2x6 (ISO-8748) Pim	1
15	Fişek Fırlatıcı	1	32	M3.5x3.5 ISO 4026 (DIN 913) Setskur	4
16	Mekanizma Geri Çekme Pimi	1	33	Emniyet Cırcır Yayı	1
17	Ø2x8 (ISO-8748) Pim	1	56	Şarjör Gövdesi	1
18	Tırnak Yayı	1	57	Şarjör Yayı	1
19	Fişek Fırlatıcı Yayı	1	58	Gerdel	1



NO	PART NAME	QUANTITY	NO	PART NAME	QUANTITY
59	Şarjör Alt Kapağı Kısa	1	73	Omuz Dayama Adaptörü	2
60	Şarjör Alt Kapağı Uzun	1	74	Omuz Dayama Altlığı	1
61	Şarjör Yuvası	1	75	M4X25 (DIN-7505) Vida	2
62	Şarjör Mandalı	1	76	M3.5X20 (DIN-7505) Vida	2
63	Şarjör Mandalı Yayı	1	77	Kundak Asansör Ayar Pimi Yuvası	2
64	ISO 8734 Ø2X18	1	78	Kundak Asansör Ayar Pimi	2
65	Şarjör Arka Destek Yayı	1	79	Kundak Asansör Saplaması	1
66	Şarjör Yuvası Mili Kısa	1	80	Kundak Asansör Buton Yayı	1
67	Şarjör Yuvası Mili Uzun	1	81	Kundak Asansör Butonu	1
68	M6X30 ISO-4762 (DIN912) Cıvata	1	82	Kundak Asansör Yay Yatağı	1
69	M6X20 ISO-4762 (DIN912) Cıvata	1	83	Kundak Asansör	1
70	M3X13 ISO-4762 (DIN912) Cıvata	2	84	Kundak Asansör Somunu	3
71	Kundak	1	85	DIN6799 Ø6 Segman	1
72	Omuz Dayama	1	86	Kayıklık Vidası	2

## DÜRBÜN RAYI, GEZ VE ARPACIK GRUBU



**Note: 4-5 numaralı parçalar sadece "Gez-Arpacık" bulunan modeller için geçerlidir.**  
**Note: 34-62 numaralı parçalar sadece Dürbün Rayı bulunan modeller için geçerlidir.**

NO	PARÇA ADI	PARÇA	NO	PARÇA ADI	PARÇA MİKTARI
4	Gez Grubu	1	34	Dürbün Rayı	1
5	Arpacık Grubu	1	35	Dürbün Rayı Vidası	4





**Ata Silah San. A.Ş.**

Alemdag Mah. Elmalı Sk. No:5/A Cekmekoy- Istanbul

T: +90 216 466 45 68 F: +90 216 466 45 71

ata@ataarms.com



ataarms.com.tr



ataarmstr



ataarms



ataarms.com